

GRAPHEION ONLINE
2008**PUBLICISTIKA**
TEORIEROZHOVORY
RECENZE
REPORTÁŽE
TEORIEVÝSTAVY
DOMA
ZAHRAŇIČÍ
PŘIPRAVUJÍ SESOUTĚŽE
VYHLÁŠENÉ
VÝSLEDKYAUTORSKÉ KNIHY
BIBLIOFILIEEXLIBRIS
MALÁ GRAFIKA
VYHLÁŠENÉ SOUTĚŽE
VÝSLEDKYKRONIKA
VÝROČÍ
ÚMRTÍ
UDÁLOSTI

AUKCE

KONFERENCE
PŘEDNÁŠKYWORKSHOPY
POBYTY

ŠKOLNÍ PROJEKTY

GRAFICKÉ EDICE

PUBLIKACE
KNIHY
KATALOGY
ČASOPISY

ČESKÁ SCÉNA

BLOG

VIDEO

MULTIMEDIA

TOP VÝSTAVY

PERIODICKÉ
PŘEHLEDKY

VELETRHY

Z KULTURY

Dana Puchnarová - Obrazy dávající energii a zdraví?

Mé obrazy a grafické listy využívají nauky o barvách a poznatků současné psychologie. Zjistila jsem a vyzkoušela, že každá barva má svůj zvláštní charakter, odlišné vibrace, jimiž působí přes zrakové nervy i přes kůži na nervový systém člověka. Jestliže o tom víme, můžeme ovlivňovat své duševní stavy, vitalitu, náladu, životní sílu a energii. Mnozí lidé nevědí, že velký vliv barev na dobrý zdravotní stav člověka byl dokázán mnoha výzkumy a psychologickými studiemi. Záleží na barvě, které je použito, i na jejich harmoniích či protikladech, na jejich jasnosti, sytosti, nebo naopak světlosti a jemnosti, i na prozáření světlem. Z toho velkého množství barevných odstínů jsou utvářeny mé skladby z jednoduchých tvarů, které mohou na citlivého diváka působit jako tzv. tvarové zářiče. Není zde žádný složitý námět, kterým by se muselo myšlení diváka zaměstnávat, vzrušovat nebo trápit.

Užívám skladeb jednoduchých tvarů tak, jako kdysi hudební skladatelé tvořili nekonečné variace ve svých kompozicích. Např. velký obraz, který je dnes v majetku AJG Hluboká, jsem nazvala FUGA J. S.BACHA (viz foto), jiný se nazývá Škály, další Harmonie, Akordy, Variace, Rytmy, Stupnice atd.

Jakmile vstoupíme do oblasti barev, vystavujeme se jejich chvění a silám. Kladu velký důraz na zářivou čistotu barev. Jsou-li dobře nasvětleny, mohou být pro každého zdrojem mohutné síly. Snažím se vytvořit systém, slučující psychické působení barev s fyzikálními účinky světla. Pověsíme-li průsvitné tisky v plexiskle před okno, kudy procházejí paprsky slunce, bude postupně naše vědomí, podvědomí a celá tělesná soustava prozářena vibracemi kosmické energie, posílenými ještě o účinky vybraných barev.

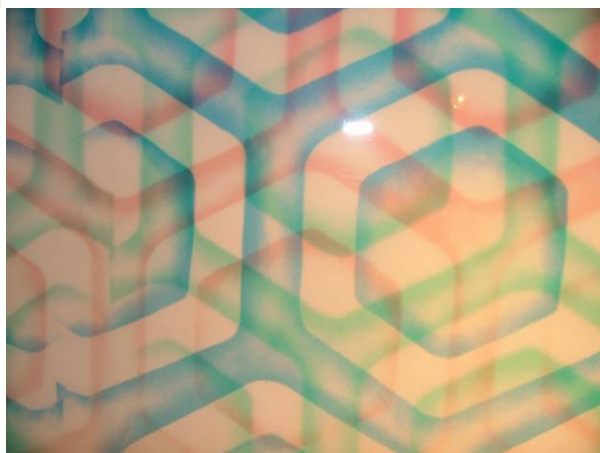


JAK BARVY MOHOU PŮSOBIT ? JAK JICH MŮŽEME PRO SEBE VYUŽÍT ?

Červená dává energii, dynamiku, radost a chuť do života i do jídla, světlejší odstíny posilují něžnost a citové vztahy k lidem, ale i k okolí, všem bytostem, rostlinám, k přírodě. Sytá červená přitahuje nejvíce pozornost, provokuje k aktivitě a jasné rozhodnosti. Je to barva silných citů, lásky, hněvu, moci, nadvlády, barva revoluce, krve, vzpoury, převratu. Působí vždy vzrušivě, dominantně, vyvolává obdiv. Slavnostní roucha císařů, králů a duchovní hierarchie jsou v naší kulturní tradici vždy červená. J.W. Goethe napsal: „Účinek červené barvy je tak jedinečný jako její podstata. Působí dojmem vážnosti, důstojnosti a vznešenosti ve svém sytém tónu, dojmem laskavosti a půvabu, jestliže je světlejší a jasná. Tak se může do této barvy halit důstojnost zralé osobnosti, stejně jako líbeznost mládí.“

Smyslově můžeme pociťovat červenou barvu jako vzrušení, touhu, žádostivost. Má největší schopnost pronikat nervovou soustavou, aktivovat ji a vitalizovat, nalaďuje člověka průrazně, asertivně až agresivně. Jsou-li tyto pocity spojeny s libostí, stává se červená barva silným energetickým zdrojem, který působí povzbudivě, podněcuje a stupňuje tělesnou sílu a naši výkonnost ve všech oblastech. Dává životní sílu, pocit vlastní hodnoty a sebedůvěry ve vlastní talenty a schopnosti. Dělá člověka výřečným, snaživým, vášnivým a dodává aktivitu při zahálčivosti, nechuti k práci či lenosti v učení. Rodiče mohou na to dbát při zařizování dětského či studentského pokoje, podnikatelé ve svých pracovnách a kancelářích. Na pracovištích i ve výzkumných ústavech má mít červená barva své místo zrovna tak jako na šatech, autech, billboardech a reklamách.

Růžová je směsí červené a bílé barvy, tím vyvolává čisté duševní city lásky, něhu, jemnost. Dává člověku schopnost přijímat vibrace harmonické a nezištné přichylnosti, podněcuje k tomu, aby své pocity štěstí plně prožil a vyjádřil.



Zelená osvěžuje mysl i duši, pročišťuje tělesné orgány, podporuje růst nových buněk, dává stabilní klid, zejména odstíny smaragdově zelené jsou vhodné pro dobré soustředění a koncentraci. Zářivá zelená podněcuje pocity štěstí a blaženosti, také v kombinaci s bílou nebo růžovou barvou, ve světelném prozáření působí intenzivněji. Tmavší zelená stabilizuje v divákovi vnitřní sílu, dává mu pevnost, vytrvalost, odolnost vůči vnějším vlivům. Ve větší ploše vtahuje mysl do oblasti myšlenkového a citového míru. Působí stabilně, vzbuzuje důvěru a symbolizuje pevné životní hodnoty a zásady, hojnost a růst, nový začátek a rozvoj. Už od své babičky jsem často slyšela, že pohled do zelena oživuje oči a uklidňuje nervy. K tomu současná psychologie říká, že zelená také posiluje smysly, pomáhá při zotavení, vyrovnání a uzdravení, při regeneraci

organismu a dává celkově dobrý zdravotní pocit. Navíc má účinky smírující a zušlechťující. Ve svém hlubokém tmavém odstínu posiluje dobře naši integritu, stabilitu, vážnost a prestiž.

Výzkumy zjistily, že lidé, kteří preferují zelenou barvu, mají pevný charakter, velkou vytrvalost a také velkou cílevědomost, silnou vůli, zvýšenou schopnost tělesného výkonu, jsou ctižádostiví a velmi spolehliví, mají schopnost konstruktivní kritiky, výrazně se snaží zajistit si kariéru, dobrou pozici, vlastnictví a jistotu. Pro svůj uklidňující vliv je zelená neocenitelnou pomocí neurotickým, cholerickým a stresovaným osobám každého věku ve všech povoláních, na všech pracovištích i v rodinách a školách. Je prokázáno, že velmi silně podporuje koncentraci /soustředění/, proto byly obrazovky a displeje navrženy v zelené barvě. Jako barva míru, vyrovnanosti a bratrství je velmi důležitou a mnohostrannou energií a má široké uplatnění.

Modrá barva jasného odstínu je schopna vytvořit dojem nekonečného prostoru, i když je namalována nebo vytištěna na plochu. Sejde-li se s jasnou zelení, vytvářejí spolu silné vibrace, vtahující duši do nemateriálních oblastí, tedy tam, kde vznikají naše představy a vize a dává jim charakter naprostého míru, neboť z hlediska psychologie je uklidňující, zjemňující, ochlazující, vytváří harmonickou atmosféru. Od pravěku člověk, zvyklý dívat se do hlubin nebes, cítí v modré barvě nekonečný prostor, který otevírá ducha intuici a dává blažený pocit ničím nerušených dalek a absolutní vnitřní svobody. Odtud může člověk čerpat pomoc ke zdolání životních překážek a vyváženost.

Osobnost člověka, který miluje modrou barvu, je podle psychologů idealistická, důvěřivá, dobromyslná, zasněná, pomáhající, ochotná, mírumilovná, věrná, přizpůsobivá, vyrovnaná, miluje pořádek, má úctu k zákonům a tradicím. Oblékají ji často rozumoví lidé, sebevědomí, jistí, úspěšní, s dobrou sebekontrolou, kteří chtějí mít ušlechtilý zevnějšek. Dokonce čínští císaři jako synové nebes oblékali podle prastaré tradice každé jaro modré roucho, nosili modré korouhve a jejich koně modré přehozy, neboť ctili modrou barvu pro její vznešené působení.

Je prokázáno, že v historii byli hněviví panovníci vyléčeni modrou barvou stěn paláce. Je cennou pomocí také pro stresované a neklidné osoby, na které je nakládáno příliš mnoho povinností v životě. Tmavá modrá má velmi hluboké vibrace, při meditaci na ni může uvést vědomí člověka do mystického stavu, kdy může začít vnímat různé spirituální síly, spojit se s kosmickou energií, působit na zdokonalení zdraví nejen svého, ale i druhých, získat neporušenost klidu mysli, důvěru, klid a mírumilovnost.

Bílá barva má také silné vibrace a silné symbolické významy. Podle naší tradice je symbolem čistoty, jasu, vnitřního světla, vznešenosti a nevinnosti, a to se táhne historií od starověkého Egypta, kdy chrámoví kněží a zasvěcenci chodili pouze v bílém. Zdůrazňuje stav odmaterializování, nedotknutelnost, chladnou rezervovanost svého nositele. To zdůvodňuje odívání řeholnic a řeholníků v určitých řádech, obleky nevěst či akterů náboženských obřadů. Na mých obrazech takto chápaná bílá barva představuje jasný základ, z něhož vychází kompozice barev a tvarů, nezastupitelnou podstatu, na níž barvy teprve získávají svou zářivost a bez které by vůbec nemohly existovat, žít svým životem a působit na vnitřní citění diváků, na jejich duševní stav, myšlení a city.

Psychologie charakterizuje povahu milovníků bílé barvy jako spolehlivé, upřímné, čistotné a pořádkumilovné osoby se sklonem k perfekcionismu, abstraktnímu myšlení, smělým plánům, s instinktem pro dobré obchody a výhodné příležitosti, jako otevřené živé osobnosti, cílevědomě plánující svůj život.

Mluvím zde jen o těch barvách, které nejvíce používám ve svých malbách a grafických listech. Lidské oko je však schopno rozeznat stovky odstínů, každý člověk může na určitou barvu reagovat specifickým způsobem jinak než já, než vy a ti druzí. Proto každý sám pro sebe nejlépe vybere takové barvy, a v takových tvarech, které v dané situaci potřebuje nejvíce. To platí i o výběru obrazů a jiných uměleckých děl, ale i výběru šatů, obuvi, celého zařízení bytu, kanceláře, pracoviště, výběru auta atd.

Existuje řada způsobů, jak využít barev k léčení, jak jimi upravovat tělesný nebo duševní stav. Kromě mnoha publikovaných současných metod mne nadchl způsob, kterým se léčilo barvami ve starověkém Egyptě: od velkých pyramid vedla posvátná cesta k Heliovým chrámům. To bylo sedm léčivých chrámů, každý pro jednu barvu, již procházelo sluneční světlo a ošetřovalo tělesné a duševní neduhy za asistence kněží, kteří napomáhali slovy i rituály spirituálnímu chápání průběhu, okolností a výsledků léčby.

To bylo možné proto, že barvy mohou plně rozvinout elektromagnetické záření slunečního světla v našem těle. Energetické záření barvy je lidským tělem naprosto jasně vnímáno. Vědecký důkaz o tom přinesl zakladatel racionální barevně-světelné terapie prof. NIELS FINSSEN, který za vědeckou práci o barvách a světle dostal v r.1903 Nobelovu cenu za medicínu. Podařilo se dokázat, že barvy jsou samostatné síly. Při mnoha pokusech bylo zjištěno, že barevné vibrace, které zasáhnou lidské tělo, způsobí v něm prokazatelné reakce. Mocná síla spektrálních tedy zcela čistých barev představuje významný zdroj energie, kterého můžeme kdykoliv využít ve svůj prospěch tím, že ho vědomě zahrneme do našeho každodenního programu i když jsme zdraví, neboť barvy jsou výbornou profylaxí a účinnou ochranou před tělesným a psychickým zatížením a předčasným stárnutím.

